

Produkt- och funktionsbeskrivning

Rökdetektorn DELTA reflex SD230N (VdS) är konstruerad för användning i bostäder och butiker eller överallt där det krävs ett brandlarm. Rökdetektorn upptäcker den rök som uppstår vid bränder tidigt och ger ett optiskt (blinkande ljussignal) och ett akustiskt (pulserande signalton, 85 dB(A)) larm. Utöver separat drift kan upp till 38 rökdetektorer av samma fabrikat kopplas ihop.

Återställningen av larmet sker automatiskt när röken är helt borta från mätkammaren.

Rökdetektorns funktionskontroll, t.ex. när det gäller tilltagande nersmutsning (dammlagring), sker genom aktivering av testknappen under minst 4 s. Då blinkar LED i en takt på 0,5 s så länge testknappen hålls intryckt. Vid korrekt funktion avges 3 korta signaltoner som upprepas med en paus på 1,5 s när man fortsätter att hålla testknappen intryckt.

Rökdetektorn SD230N försörjs med 230 V och buffras med ett 9 V blockbatteri. Detta gör att rökdetektorn fungerar även vid bortfall av 230 V-nätet, t.ex. vid en brand. Om batteribatteriets spänning sjunker under en lägsta nivå meddelar rökdetektorn cykliskt genom en optisk och akustisk signal (kort signalton) under minst 30 dagar att batteriet måste bytas. Under denna tid är rökdetektorn helt funktionsduglig.

För att garantera rökdetektorns funktion går det inte att montera detektorn utan att batteriet är lagat (batterifackskontroll).

Produkt- och funktionsegenskaper

- VdS-certifierad
- Rökdetektor som försörjs med 230 V som har en batteribuffert och arbetar enligt den fotoelektriska principen för spritt ljus
- Optiskt och akustiskt larm (85 db(A))
- Kan kopplas ihop
- Funktionstest med testknapp
- Batteribytesindikering
- Batterifackskontroll

Betjäning, drift- och larmsignaler

Bild A

- A1 Rökdetektor SD230N
- A2 Testknapp med optisk indikering (lysdiod)
- A3 Akustisk signalgivare
- A4 Dekalen "Måla inte över"
- A5 Indikering för spänningsförsörjning 230 V

Betjäningen av rökdetektorn sker uteslutande via testknappen (A2). Denna är till för funktionskontroll av rökdetektorn (A1) t.ex. när det gäller tilltagande nersmutsning (dammlagring). Dessutom har testknappen även den optiska visningen (lysdiod) för drift- och larmsignalerna. Det akustiska larmet (signalton) sker via signalgivaren (A3).

En korrekt 230 V spänningsförsörjning indikeras av den gröna lysdioden (A5).

Betjäning, drift- och larmsignaler

Signal		Tillstånd
Optiskt	Akustiskt	
Blinkimpuls i en ungefärlig takt på 32 s	-	Normal funktion
Blinkimpuls i en ungefärlig takt på 0,5 s så länge testknappen hålls intryckt	3 korta signaltoner, ca 1,5 s signalpaus	Test O.K.
Ingen blinkning	Ingen signalton	Test inte O.K.
Blinkimpuls i en ungefärlig takt på 0,5 s	3 korta signaltoner, ca 1,5 s signalpaus	Röklarm (lokalt)
Blinkimpuls i en ungefärlig takt på 32 s	kort blinkimpuls i en ungefärlig takt på 32 s	Meddelande svagt batteri (30 dagar)
Ingen blinkning	3 korta signaltoner, ca 1,5 s signalpaus	Röklarm från en hopkopplad rökdetektor (ingen rök i rummet)

Batteribyte Bild B

När batteriets nedre spänningsgräns nås resp. underskrids visas detta akustiskt och optiskt (se tabellen drift- och larmsignaler).



Koppla från rökdetektorns strömkrets för försörjning av 230 V före batteribytet!

1. Öppna apparaten som består av två delar (fäste B1 och rökdetektor B2) genom att vrida den moturs.
2. Dra ut den 3-poliga anslutningskontakten (B3) från rökdetektorn.
3. Öppna batterilocket (B4), ta ut batteriet (B5) från batterifacket och lossa det.
4. Anslut det nya batteriet med rätt polaritet, lägg in det i batterifacket och stäng batterilocket.

Produkt- og funktionsbeskrivelse

DELTA reflex røgalarm SD230N (VdS) er konstrueret til brugen i bolig- og industriområder, hvor brandsikringsanlæg ikke er foreskrevet. Røgalarmen detekterer på et tidligt tidspunkt den røg, der opstår ved brand og udsender en optisk (blinkende lyssignal) og akustisk (pulserende signaltone, 85 dB(A)) alarm. Foruden brug som enkelt apparat kan op til 38 røgalarmere af samme type netforbindes med hinanden.

Alarmen tilbageslides automatisk, når der ingen røg er i målekammeret.

Røgalarmens funktion kontrolleres, f. eks. for langsom tilsmudsning (støvaflejring), ved at trykke på testknappen i mindst 4 s. Herved blinker LED'en i 0,5-s-takt, så længe testknappen holdes nede. Ved korrekt funktion afgives 3 korte signaltoner, som gentages med en pause på 1,5 s, så længe testknappen holdes nede.

Røgalarmen SD230N forsynes med 230 V og har et buffer med 9 V blokbatteeri. På denne måde er røgalarmens funktion sikret, når 230 V-forsyningen svigter, f.eks. i brandtilfælde. Hvis spændingen i batteribatteriet falder under et minimumsniveau, signalerer røgalarmen cyklisk via et optisk og akustisk signal (kort signaltone) i mindst 30 dage, at batteriet skal udskiftes. I denne tid er røgalarmen fuldt funktionsdygtig.

For at garantere, at røgalarmen fungerer, kan den ikke monteres uden et batteri (batterirumskontrol).

Produkt- og funktionsegenskaber

- VdS certificeret
- 230 V-forsynet røgalarm med batteribuffer baseret på fotoelektrisk spredningslysprincip
- Optisk og akustisk alarm (85 db(A))
- Kan netforbindes
- Funktionstest via testknapp
- Batteriskifteindikator
- Batterirumskontrol

Betjening, drifts- og alarmsignaler

Figur A

- A1 Røgalarm SD230N
- A2 Testknapp med optisk visning (lysdiode)
- A3 Akustisk signalgiver
- A4 Klistermærke "Må ikke overmales"
- A5 Visning for spændingsforsyning 230 V

Røgalarmen betjenes udelukkende via testknappen (A2). Den fungerer som funktionskontrol for røgalarmen (A1) f.eks. ved langsom tilsmudsning (støvaflejring). Desuden er den optiske visning (lysdiode) til drifts- og alarmsignaler anbragt i testknappen. Den akustiske alarm (signaltone) afgives via signalgiveren (A3).

En korrekt 230 V-spændingsforsyning indikeres via den grønne LED (A5).

Betjening, drifts- og alarmsignaler

Signal		Tilstand
Optisk	Akustisk	
Blinkimpuls ca. i 32 s-takt	-	Normal funktion
Blinkimpulser ca. i 0,5 s-takt, så længe testknappen holdes nede	3 korte signaltoner, ca. 1,5 s signalpause	Test O.K.
Intet blink	Ingen signaltone	Test ikke O.K.
Blinkimpulser ca. i 0,5 s-takt	3 korte signaltoner, ca. 1,5 s signalpause	Røgalarm (lokalt)
Blinkimpuls ca. i 32 s-takt	kort signaltone ca. i 32 s-takt	Signal batteri svagt (30 dage)
Intet blink	3 korte signaltoner, ca. 1,5 s signalpause	Røgalarm i netforbundne røgalarmere (ingen røg i rummet)

Batteribyte Bild B

Når batteriets nedre spänningsgräns nås resp. underskrids visas detta akustiskt och optiskt (se tabellen drift- och larmsignaler).



Koppla från rökdetektorns strömkrets för försörjning av 230 V före batteribytet!

1. Öppna apparaten som består av två delar (fäste B1 och rökdetektor B2) genom att vrida den moturs.
2. Dra ut den 3-poliga anslutningskontakten (B3) från rökdetektorn.
3. Öppna batterilocket (B4), ta ut batteriet (B5) från batterifacket och lossa det.
4. Anslut det nya batteriet med rätt polaritet, lägg in det i batterifacket och stäng batterilocket.

**SE UPP:**

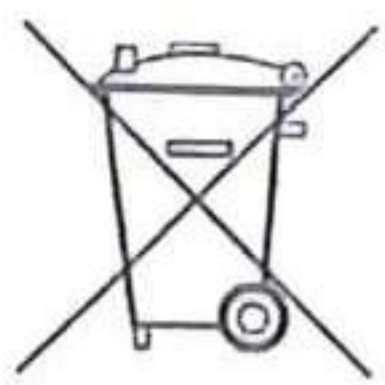
Endast alkaliska batterier 9 V batterier av typen Eveready 522, 1222, 216; Duracell MN1604; Gold Peak 1604P, 1604S; Energizer 522; Ultralife U9VL-J eller likvärdiga typer får användas.

- Sätt in den 3-poliga anslutningsledningen (B3) i uttaget på rökdetektorns undersida.
- Lägg anslutningsledningarna i den infällda dosan eller i anslutningsdosan.
- Placera rökdetektorns avlånga hål på monteringsfästets styrspar, tryck på monteringsfästet och spärra rökdetektor medurs.

SE UPP:

Rökdetektorn går endast att fixera i monteringsfästet med ilagt batteri.

- Slå på försörjningsspänningen på 230 V igen.
- Utför funktionstestet (se sidan 4).



Det förbrukade batteriet skall tas om hand enligt gällande föreskrifter

Underhåll och skötsel**Varje månad:**

utför en funktionstest (se sidan 4).

Varje halvår:

Då och då skall rökdetektorn rengöras utvändigt, t.ex. med en lätt fuktad duk. Byt rökdetektorn efter 10 år.

Rökdetektorns funktion**Bild C**

- C1 Monteringsfäste
- C2 Skruva
- C3 Rökdetektor
- C4 Anslutning för 230 V-försörjning och hopkoppling
- C5 Anslutningsdosa (tillval)

Tekniska data**Spänningsförsörjning**

Märkspänning: 230 V 50/60 Hz
Buffrad via ett 9 V alkaliskt batteri:
Eveready 522, 1222, 216; Duracell MN1604; Gold Peak 1604P, 1604S; Energizer 522; Ultralife U9VL-J eller något likvärdigt

Funktionskänslighet

enligt DIN EN 14604 (10/05)

Signalering

- akustisk signalgivare: > 85 dB(A) med 3 m avstånd
- optisk indikering: röd lysdiod
- optisk indikering för driftspänning: Grön lysdiod

Tekniska data

- Hus: Plast
- Husmått (Ø x H): 111 x 40 mm
- Vikt (med batteri): 140 g
- Montering: Utanpåliggande med monteringsfäste eller anslutningsdosa. Anslutningsdosan kan fås som tillbehör och den är nödvändig för monteringen om det inte finns någon infälld dosa i taket.

Anslutningar

- E1: Brun: L (fas 230 V)
- E2: Blå: N (nolledare)
- E3: Orange: Kopplingsledare

Elektrisk säkerhet

- Skyddsklass (enligt EN 60529): IP20
- Nersmutsningsgrad (enligt IEC 60664-1): 2
- Överspänningskategori (enligt IEC 60664-1): III

EMC-krav

uppfyller EN 50130-4

Miljövillkor

- Omgivningstemperatur i drift: 0 till +50 °C
- Lagringstemperatur: 0 till +50 °C
- Rel. fuktighet (icke kondenserande): 10 % till 85 %

Godkännande

VdS-godkännande: se typeskylt

CE-märkning

enligt EMC-direktivet (bostäder)

Installationsanvisningar**HÄNVISNING:**

- En rökdetektor upptäcker rök men inte elden eller den värme som uppstår.
- En rökdetektor övervakar endast ett visst område. För att täcka hela huset (lägenheten) skall ett tillräckligt antal detektorer monteras och eventuellt skall hopkopplingsbara apparater användas.
- Före isättningen av batterierna och före funktionstestet skall rökdetektorn ungefär ha uppnått monteringsplatsens temperatur för att undvika kondens i rökkammaren och därmed en felfunktion.

**OBS:**

Der må kun anvendes 9 V alkaline batterier af typen Eveready 522, 1222, 216; Duracell MN1604; Gold Peak 1604P, 1604S; Energizer 522; Ultralife U9VL-J eller samme type.

- Sæt den 3-polede tilslutningsledning (B3) ind i stikkontakten på røgalarmens underside.
- Tilslutningsledningerne skal gemmes i en indmuret dase eller tilslutningsdase.
- Sæt røgalarmens langhuller på monteringsholderens føringsnoter, tryk dem mod monteringsholderen og drej røgalarmen med uret til den går i indgreb.

OBS:

Røgalarmen kan kun anbringes i monteringsholderen når der er ilagt et batteri.

- Forsyningsspænding 230 V tilkobles igen.
- Gennemfør funktionstesten (se side 4).



Det tomme batteri skal bortskaffes iht. til de gældende forskrifter

Vedligeholdelse og pleje**Hver måned:**

gennemfør en funktionstest (se side 4).

Hvert halve år:

Fra tid til anden bør røgalarmen renses udvendigt, f.eks. med en let fugtet klud. Røgalarmen skal udskiftes efter 10 år.

Røgalarmens konstruktion**Figur C**

- C1 Monteringsholder
- C2 Skrue
- C3 Røgalarm
- C4 Tilslutning til 230 V-forsyning og netforbindelse
- C5 Tilslutningsdase (ekstraudstyr)

Tekniske data**Spændingsforsyning**

Forsyningsspænding: 230 V 50/60 Hz
Med buffer via 9 V alkaline batteri:
Eveready 522, 1222, 216; Duracell MN1604; Gold Peak 1604P, 1604S; Energizer 522; Ultralife U9VL-J og samme type

Følsomhed

iht. DIN EN 14604 (10/05)

Signalisering

- akustisk signalgiver: > 85 dB(A) i 3 m afstand
- optisk visning: lysdiode rød
- optisk visning af driftsspænding: lysdiode grøn

Mekaniske data

- Hus: plast
- Husets mål (Ø x h): 111 x 40 mm
- Vægt (med batteri): 140 g
- Montage: Synlig med monteringsholder eller tilslutningsdase. Tilslutningsdasen fås som ekstraudstyr og er tvingende nødvendig til montering, hvis der ikke forefindes en indmured dase i loftet.

Tilslutninger

- E1: Brun: L (fase 230 V)
- E2: Blå: N (nulleleder)
- E3: Orange: netforbindelsesleder

Elektrisk sikkerhed

- Tæthed (iht. EN 60529): IP20
- Tilsmudsningsgrad (iht. IEC 60664-1): 2
- Overspændingskategori (iht. IEC 60664-1): III

EMC-krav

opfyldt EN 50130-4

Omgivelsesbetingelser

- Omgivelsestemperatur under driften: 0 til +50 °C
- Opbevaringstemperatur: 0 til +50 °C
- Rel. fugtighed (ikke kondenserende): 10 % til 85 %

Godkendelse

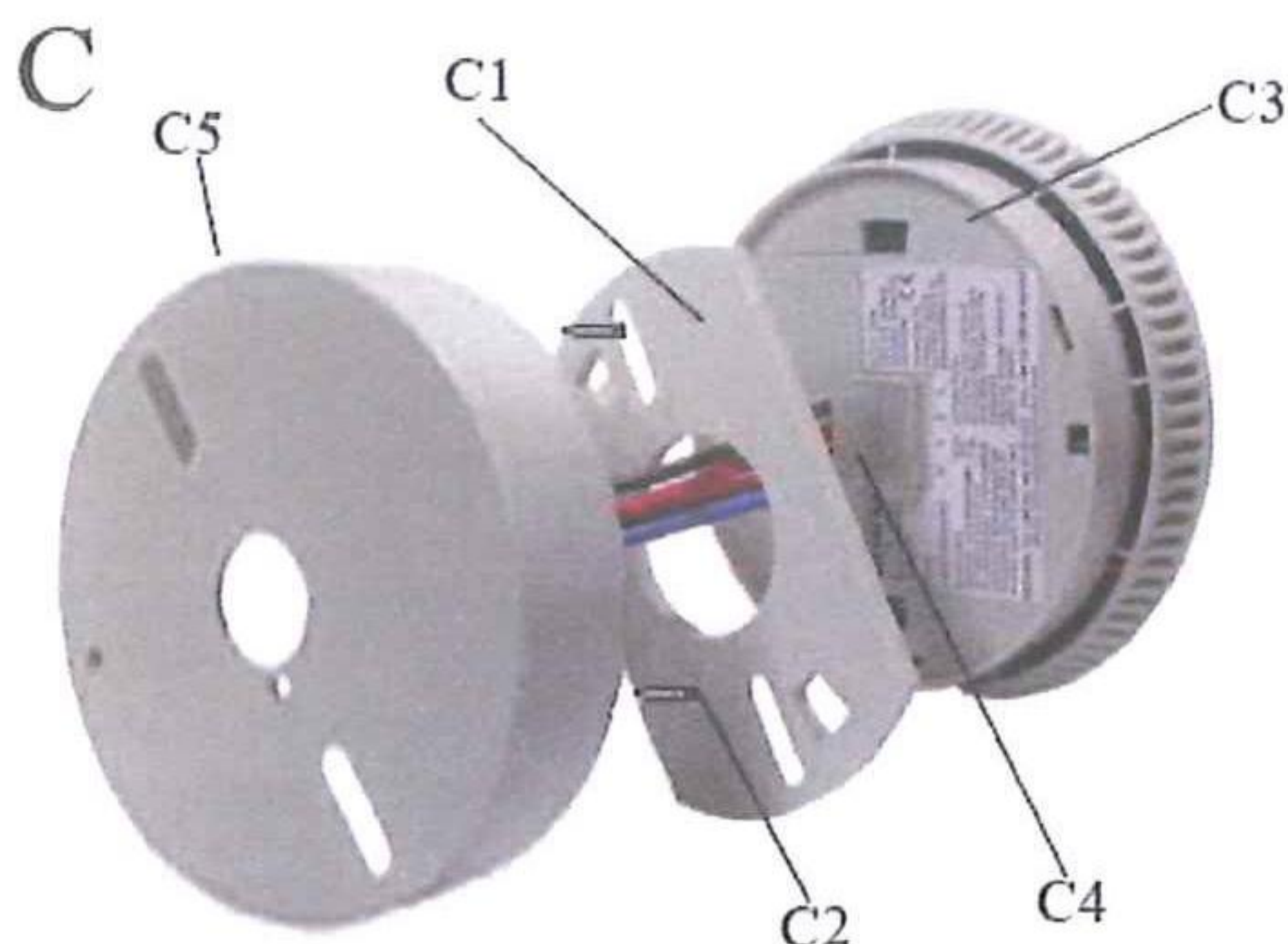
VdS-godkendelse: se typeskilt

CE-mærkning

iht. EMC-direktiv (bolig)

Installationsoplysninger**BEMÆRK:**

- En røgalarm detekterer røg, men ikke selve branden eller den varme, der opstår.
- En røgalarm overvåger kun et bestemt område. For at overvåge hele huset (lejligheden) skal der monteres et tilstrækkeligt antal røgalarmer og evt. anvendes apparater, der kan netforbindes med hinanden.
- Inden batteriet isættes og funktionstesten gennemføres bør røgalarmen have samme temperatur som monteringsstedet, for at undgå dug i røkkammeret og dermed en evt. fejlfunktion.





⚠ FARA

- Apparaten måste säkras med en ledningsskyddsbrytare på 10 A.
- Apparaten får användas till fasta installationer i torra utrymmen inomhus.
- Apparaten får endast installeras och tas idrift av en behörig elektriker.
- Apparaten får inte öppnas.
- Vid anslutning av apparaten måste man se till att den kan kopplas från.
- De gällande säkerhets- och arbetarskyddsföreskrifterna skall följas.
- Klistra inte över rökdetektorn och täck den inte med färg.
- Rökdetektorn fungerar korrekt endast med de föreskrivna alkaliska batterierna. Använd inte ackumulatörer eller nättaggregat.
- Vid funktionstestet skall ett säkerhetsavstånd på minst 50 cm hållas för att undvika hörselskador på grund av larmtonen.

Montering och ledningsdragnig

Monteringsplats

Minimalt skydd Bild D

- Per våning skall företrädesvis en rökdetektor monteras i hallen och en extra rökdetektor i varje sovrum.

Optimalt skydd Bild D

- Installera rökdetektorer i varje boningsrum och sovrum samt i hallen.

HÄNVISNING:

- Anordna rökdetektorerna i mitten av taket om möjligt. Om detta inte är möjligt skall ett minsta avstånd på 15 cm från vägg och hörn hållas.
- I rum med sned-, spets- eller gaveltak skall rökdetektorn placeras ca 90 cm från den högst belägna platsen.
- I rum med mer än 3 m höjd krävs det flera apparater (monteringshöjd på väggen: 2,5 m).
- Vid monteringen måste typiska luftströmmar som beror på de individuella förutsättningarna beaktas.

Olämpliga monteringsplatser

Av säkerhetsskäl och för att undvika falska larm och fel-funktioner skall rökdetektorer inte monteras på följande platser:

- I rum där det uppstår kraftig vattenånga, damm eller rök.
- I rum med eldstäder och öppna kaminer.
- I närheten av elektriska fält (t.ex. lysrör-, energisparlampor och kablar är det minsta avståndet: 50 cm).
- På platser där det råder omgivningstemperaturer på under 0 resp. över +50 °C.

Montering:

Om det inte finns någon infälld dosa i taket måste en extra anslutningsdosa användas till monteringen. Anslutningsdosa kan fås som tillbehör och är i så fall nödvändig för monteringen.

Montering utan anslutningsdosa (bild B):

1. Öppna apparaten som består av två delar (fäste B1 och rökdetektor B2) genom att vrida den moturs.
2. Placera den medlevererade dekalen (A4) "Måla inte över" på utsidan av sockeln.
3. Öppna batterilocket (B4), ta ut batteriet (B5) från batterifacket och lossa det.
4. Anslut batteriet med rätt polaritet, lägg in det igen och stäng batterilocket.

SE UPP:

Det går endast att fixera rökdetektorn i fästet när batteriet är ilagt.

⚠ FARA

Koppla från strömkretsen för 230 V-försörjningen av rökdetektorn!

5. För 230 V-ledningen genom monteringsfästet. Fäst monteringsfästet med det bifogade monteringsmaterialet (skruvar och plugg) i taket.
6. Fäst anslutningsledningens trådar (B3) i 230 V-försörjningen (ytterledare (E1) och neutralledare (E2)) och anslut kopplingsstråden om det krävs hopkoppling (se kapitlet hopkoppling).
7. Sätt in den 3-poliga anslutningsledningen (B3) i uttaget på rökdetektorns undersida.
8. Lägg anslutningsledningarna i den infällda dosan.
9. Placera rökdetektorns avlånga hål på monteringsfästets styrspår, tryck på monteringsfästet och spärra rökdetektorn medurs.
10. Slå på försörjningsspänningen på 230 V igen.
11. Utför funktionstestet (se nedan).



⚠ FARE

- Apparatet skal sikres med en effektafbryder 10 A.
- Apparatet må kun anvendes til fast installation i tørre rum indendørs.
- Apparatet må kun installeres og tages i drift af en autoriseret el-installatør.
- Apparatet må ikke åbnes.
- Når apparatet tilsluttes skal man være opmærksom på, at apparatet kan kobles fri.
- De gældende sikkerheds- og ulykkesforebyggende bestemmelser skal iagttages.
- Der må ikke klæbes noget på røgalarmer og den må ikke overmales.
- Røgalarmer arbejder kun korrekt med de foreskrevne alkaliske batterier. Der må ikke anvendes genopladelige batterier eller netapparater.
- Ved funktionstesten skal der overholdes en minimumsafstand på 50 cm for at undgå høreskader gennem larmtonen.

Montage og installation

Monteringssted

Minimal beskyttelse Figur D

- Pr. etage, især i entreen og desuden i hvert soverum bør der installeres røgalarmer.

Optimal beskyttelse Figur D

- I hver stue og hvert soverum samt i entreen bør der installeres røgalarmer.

BEMÆRK:

- Røgalarmer skal helst monteres midt på loftet. Hvis dette ikke er muligt, bør der overholdes en minimumsafstand på 15 cm til væg og hjørne.
- I rum med skrå-, spids- eller gavloft monteres røgalarmer ca. 90 cm fra loftets højeste punkt.
- I rum med mere end 3 m til loftet er der brug for flere apparater (monteringshøjde på væggen: 2,5 m).
- Ved monteringspositionen skal der tages hensyn til typiske luftstrømninger, som er afhængige af de individuelle forhold.

Uegnede monteringssteder

Af sikkerhedsgrunde og for at undgå fejllarmer og fejlfunktioner bør røgalarmer ikke monteres på følgende steder:

- I rum, hvor der opstår kraftig vanddamp, støv eller røg.
- I rum med ildsteder eller åbne kaminer.
- I nærheden af elektriske felter (f.eks. lysstof-, energisparlamper og installationer; minimumsafstand: 50 cm).
- På steder, hvor omgivelsestemperaturen er under 0 eller over +50 °C.

Montage:

Hvis der ikke forefindes en indmurdåse i loftet, skal der ved monteringen anvendes en ekstra tilslutningsdåse. Tilslutningsdåsen fås som ekstrastyr og er i dette tilfælde tvingende nødvendigt til monteringen.

Montering uden tilslutningsdåse (figur B):

1. Åbn apparatet, som består af to dele (holder B1 og røgalarm B2) ved at dreje det mod uret.
2. Sæt det medfølgende klistermærke (A4) "Må ikke overmales" uden på røgalarmens sokkel.
3. Åbn batterirummets dæksel (B4), tag batteriet (B5) ud af batterirummet og pak det ud.
4. Klem det nye batteri på med de rigtige poler, læg det igen og luk dækslet.

OBS:

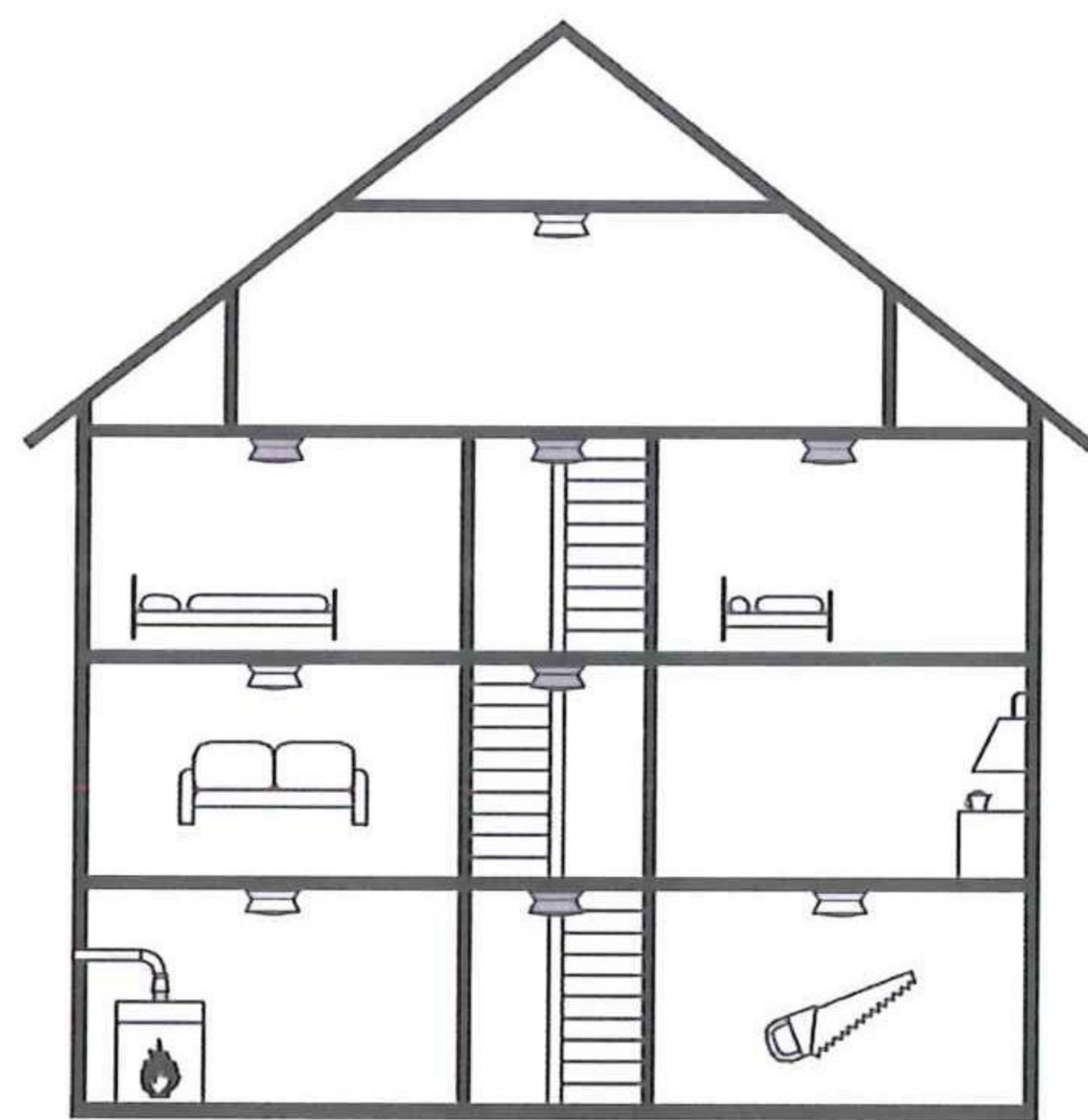
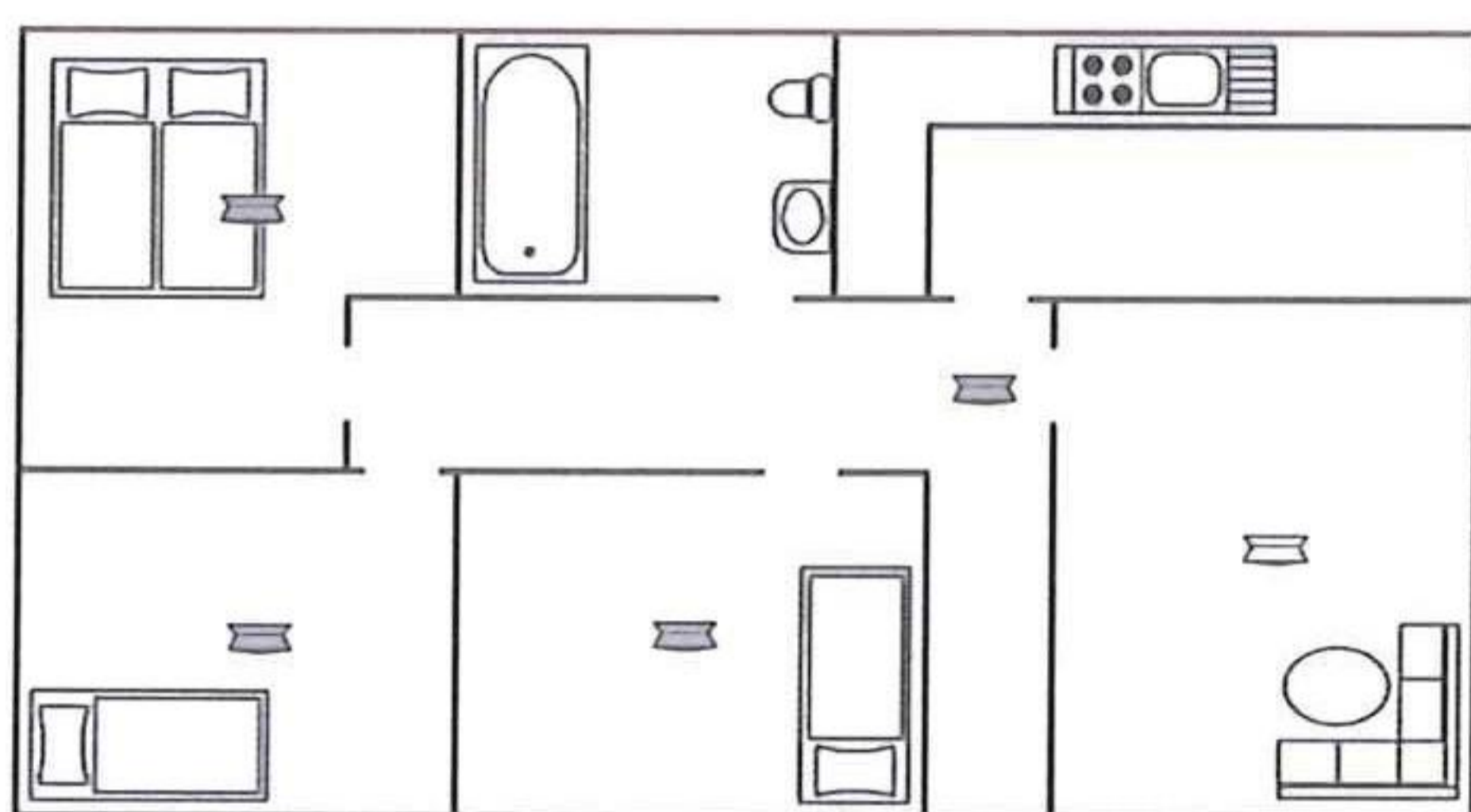
Kun med ilagt batteri kan røgalarmer fikseres i holderen.

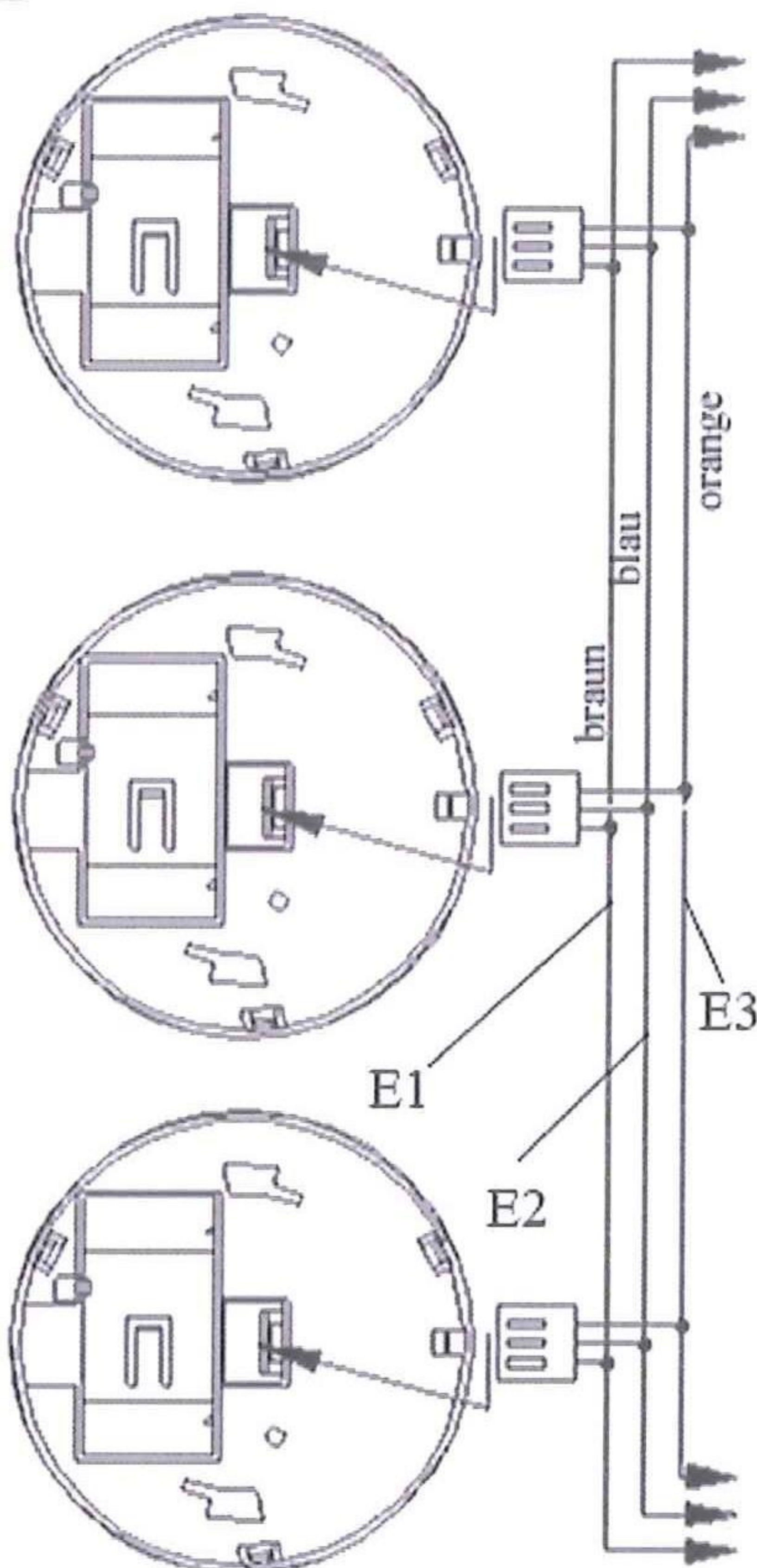
⚠ FARE

Strømkredsen til 230 V-forsyningen af røgalarmer skal frakobles!

5. For 230 V-kablet gennem monteringsholderen. Anbring monteringsholderen med det medfølgende monteringsmateriale (skruer og plugg) på loftet.
6. Klem tilslutningskablets ledere (B3) på 230 V-forsyningen (udvendig leder (E1) og nulleder (E2)) og, hvis røgalarmerne skal netforbindes, lederen til netforbindelse (se kapitel Netforbindelse).
7. Sæt den 3-polede tilslutningsledning (B3) ind i stikkontakten på røgalarmens underside.
8. Tilslutningsledninger skal gemmes i indmurdåsen.
9. Sæt røgalarmens langhuller på monteringsholderens foringsnoter, tryk dem mod monteringsholderen og drej røgalarmerne med uret til den går i indgreb.
10. Forsyningsspænding 230 V tilkobles igen.
11. Gennemfør funktionstesten (se nede).

D



E**S****Montering utan anslutningsdosa (bild C):**

1. Öppna apparaten som består av två delar (fäste B1 och rökdetektor B2) genom att vrida den moturs.
2. Placera den medlevererade dekalen (A4) "Måla inte över" på utsidan av detektorns sockel.
3. Öppna batterilocket (B4), ta ut batteriet (B5) från batterifacket och lossa det.
4. Anslut batteriet med rätt polaritet, lägg in det igen och stäng batterilocket.

SE UPP:

Det går endast att fixera rökdetektorn i fästet när batteriet är ilagt.

⚠ FARA

Koppla från strömkretsen för 230 V-försörjningen av rökdetektorn!

5. Tryck ut de förberedda hålen för kabelinföringen i anslutningsdosa (C5), för igenom 230 V-kabeln. Fäst anslutningsdosa med det bifogade monteringsmaterialet (skruvar och pluggar) i taket.
6. Montera monteringsfästet (B1) på anslutningsdosa (C5) med det bifogade monteringsmaterialet.
7. Fäst anslutningsledningens trådar (B3) i 230 V-försörjningen (ytterledare (E1) och neutralledare (E2)) och anslut kopplingsstråden om det krävs hopkoppling (se kapitlet hopkoppling).
8. Sätt in anslutningsledningen (B3) i uttaget på rökdetektorns undersida.
9. Lägg anslutningsledningarna i den anslutningsdosa.
10. Placera de avlånga hålen på rökdetektorn på styrspåret på monteringsfästet, tryck på monteringsfästet och spärra rökdetektorn medurs.

SE UPP:

Man måste se till att inget ledningsgods hamnar mellan tätningen av fästet och rökdetektorn.

11. Slå på försörjningsspänningen på 230 V igen.
12. Utför funktionstestet (se nedan).

Funktionstest:

När monteringen är utförd samt en gång per månad skall varje rökdetektors funktion kontrolleras e. Tryck på testknappen (A2) under minst 4 s.

- Vid korrekt funktion avges 3 korta signaltoner som upprepas med en paus på 1,5 s när man fortsätter att hålla testknappen intryckt. Då blinkar lysdioden med en takt på 0,5 s så länge testknappen trycks in.
- Om signalen inte hörs och lysdioden inte blinkar skall batteriet bytas. Om detta inte ger ett lyckat resultat skall även rökdetektorn bytas.

Hopkoppling av rökdetektorer:

SE UPP: Alla rökdetektorer som är hopkopplade med varandra måste matas från samma fas. Vid arbeten på kopplingsledningen skall 230 V-försörjningen kopplas från. Utöver separat drift kan upp till 38 rökdetektorer av samma fabrikat kopplas ihop med en tråd på minst 0,8 mm² area. Det går även att använda en ledig tråd i 230 V-försörjningen. Om en detektor registrerar rök hörs ett larm samtidigt från alla de hopkopplade apparaterna. Lysdioden blinkar endast på den detektor som har utlöst larmet. Tack vare detta går det enkelt att fastställa vilken som är den utlösande rökdetektorn. För hopkopplingen skall den orangea tråden (E3) anslutas till kopplingsstråden. Kopplingsledningens totala längd får inte överskrida 330 m. Utför ett funktionstest efter hopkopplingen.

SE UPP:

- Använd aldrig öppen eld för att testa rökdetektorer.
- Ett falskt larm kan utlösas på grund av ånga eller damm. Om detta händer skall du öppna fönstret eller ordna med ventilation för att få bort eventuellt damm eller ånga i luften. Larmet upphör då automatiskt igen. Om larmet fortsätter skall du kontrollera monteringsplatsen eller byta detektorn.

Möjliga brandorsaker

För att förhindra bränder skall följande brandorsaker undvikas:

- skadade elektriska ledningar, felaktig användning och överhettning av elektriska apparater
- lätt brännbara material bredvid elektriska apparater som värms upp kraftigt, t.ex. strykjärn, brödrostar och fritöser
- öppen eld, t.ex. stearinljus, kaminer och telys som inte står under uppsikt
- rökning i soffan eller i sängen
- kortslutningar på grund av standby-drift av radioapparater, TV-apparater och datorer
- överbelastning och överhettning av vägguttag på grund av extrauttag
- smutsiga köksfläktar med fettavlagringar
- barn som leker med eld

Allmänna anvisningar

En defekt apparat skall skickas till det ansvariga kontoret inom Siemens AG.

Vid ytterligare frågor om produkten ber vi dig vända dig till vår tekniska support:

Bruksanvisningen skall lämnas ut till kunden

☎ +49 (0) 180 50 50-222
 📠 +49 (0) 180 50 50-223
 🌐 www.siemens.com/automation/service&support

DK**Montering med tilslutningsdåse (figur C):**

1. Åbn apparatet, som består af to dele (holder B1 og røgalarm B2) ved at dreje det mod uret.
2. Sæt det medfølgende klistermærke (A4) "Må ikke overmales" uden på røgalarmens sokkel.
3. Åbn batterirummets dæksel (B4), tag batteriet (B5) ud af batterirummet og pak det ud.
4. Klem det nye batteri på med de rigtige poler, læg det igen og luk dækslet.

OBS:

Kun med ilagt batteri kan røgalarmen fikseres i holderen.

⚠ FARE

Strømkredsen til 230 V-forsyningen af røgalarmen skal frakobles!

5. Bræk et hul i tilslutningsdåsen (C5) på de dertil bestemte brudsteder iht. kabelföringen, för 230 V-kablet igennem. Anbring tilslutningsdåsen med det medfølgende monteringsmateriale (skruer og plugs) på loftet.
6. Anbring monteringsholderen (B1) med det medfølgende monteringsmateriale på tilslutningsdåsen (C5).
7. Klem tilslutningskablets ledere (B3) på 230 V-forsyningen (udvendig leder (E1) og nulleder (E2)) og, hvis røgalarmerne skal netforbindes, lederen til netforbindelse (se kapitel Netforbindelse).
8. Sæt tilslutningsledningen (B3) ind i stikkontakten på røgalarmens underside.
9. Tilslutningsledningerne skal gemmes i tilslutningsdåsen.
10. Sæt røgalarmens langhuller på monteringsholderens føringsnot, tryk dem mod monteringsholderen og drej røgalarmen med uret til den går i indgreb.

OBS:

Vær opmærksom på, at intet kabel kommer ind mellem tætningerne på holder og røgalarm.

11. Forsyningsspænding 230 V tilkobles igen.
12. Gennemfør funktionstesten (se nede).

Funktionstest:

Efter gennemført montering, samt engang om måneden, skal funktionen af hver røgalarm kontrolleres. Hertil trykkes testknappen (A2) i mindst 4 s.

- Ved korrekt funktion afgives 3 korte signaltoner, som gentages med en pause på 1,5 s, så længe testknappen holdes nede. Herved blinker LED'en i 0,5 s-takt så længe, som testknappen holdes nede.
- Lyder ingen signalhorn eller blinker lysdioden ikke, skal batteriet udskiftes. Hvis dette ikke fører til succes, skal røgalarmen evt. udskiftes.

Netforbindelse af røgalarmer:

OBS: Alle røgalarmer, der er netforbundet med hinanden, skal forsynes via den samme fase. Når der arbejdes på netforbindelsesledningen skal 230 V-forsyningen frakobles. Foruden brug som enkelt apparat kan op til 38 røgalarmer af samme type netforbindes med hinanden med en ledning med min. 0,8 mm² tværsnit. Også en fri leder på 230 V-forsyningens ledning kan anvendes hertil. Når en røgalarm detekterer røg, afgives en alarm samtidig på alle apparater, der er netforbundet med hinanden. Lysdioden blinker kun på den røgalarm, som udløser alarmen. På den måde kan man let finde frem til den røgalarm, der har udløst alarmen. Til netforbindelse tilsluttes den orange leder (E3) til netforbindelsesledningen. Netforbindelsesledningens total længde må ikke overskride 330 m. Efter netforbindelsen gennemføres funktionstesten.

OBS:

- Anvend aldrig åben ild til at teste røgalarmen.
- Damp eller støv kan udløse en fejllarm. Hvis dette sker, åbn vinduet eller sørg for at luften bevæger sig, så evt. støv eller damp i luften forsvinder. Så stopper alarmen automatisk. Hvis alarmen varer ved, skal monteringsstedet kontrolleres eller røgalarmen udskiftes.

Mulige brandårsager

For at undgå brande, bør følgende brandårsager undgås:

- defekte elektriske ledninger, forkert brug og overophedning af el-apparater
- let antændelige materialer ved siden af el-apparater, som bliver meget varme såsom strygejern, toaster og fritöser
- åbn ild såsom levende lys, kaminer og fyrfadslys uden opsyn
- rygning på sofaen eller i sängen
- kortslutninger pga. standby-funktion på radio, fjernsyn eller computer
- overbelastning eller overopvarmning af stikdåser gennem multistik
- snavsede emhætter med fedtaflejringer
- børn, der leger med ild

Generelle oplysninger

Et defekt apparat skal sendes til Siemens AGs lokale filial.

Ved yderligere spørgsmål til produktet bedes du henvende dig til vores Technical Support:

Bruksvejledningen skal udleveres til kunden

☎ +49 (0) 180 50 50-222
 📠 +49 (0) 180 50 50-223
 🌐 www.siemens.com/automation/service&support